



GUIDE D'UTILISATION DU JEU PLANETE GENRE

Avant-propos

Ce jeu a été réalisé dans le cadre de l'Atelier du changement social, coordonné par le F3E.

Le jeu a vocation à susciter des discussions autour de différentes familles, qui doivent faire face aux changements climatiques dans différentes régions du monde et à illustrer ses impacts concrets sur différents parcours de vie.

Le jeu est accompagné d'un livret qui détaille diverses situations vécues dans différents contextes – y compris dans des pays dit « du Nord » – et explicite comment elles sont interreliées. Le livret aborde également dans quelles mesures des (pistes de) solutions d'adaptation et d'atténuation existent et doivent être appuyées.

Le jeu s'inspire de situations réelles mais ne se veut pas exhaustif. Chaque carte représente un personnage caractéristique dans une région et/ou un pays. Le choix des pays et/ou région s'est fait suivant la répartition des familles au sein du groupe de travail engagé dans l'élaboration du jeu. Les territoires d'intervention des ONGs représentées par les membres du groupe de travail ont influencé cette sélection, ainsi que les solutions d'atténuation ou d'adaptation au changement climatique illustrées par les activités de certains des personnages.

Pour chacune des situations décrites, des lunettes genre ont été chaussées afin de donner des pistes pour comprendre les liens entre genre et climat. Ainsi une information genrée est décrite sur chacune des cartes personnages. Lorsqu'elles ne sont pas appuyées par des chiffres (le manque de données sexo-spécifiques étant l'un des enjeux pour faire avancer l'égalité hommes-femmes), les faits genre relatés sont issus de discussions avec des nationaux. Quelques clés de compréhension supplémentaires sont présentes dans le descriptif des familles figurant dans le livret. Néanmoins celles-ci sont insuffisantes pour avoir une compréhension globale et contextualisée des enjeux genre et climat, il faut ainsi davantage les considérer comme une première mise en perspective. L'un des objectifs de ce guide d'utilisation est de partager des informations supplémentaires pour aider les joueur-euses et animateur-rices à approfondir leur connaissance en lien avec le changement climatique et les enjeux de genre. Chacun-e est invité-e à contacter l'une des ONGs à l'origine du jeu pour en savoir plus.

L'origine ethnique, la situation de richesse ou de pauvreté, le statut migratoire, etc., sont autant de facteurs qui influent les capacités de résilience des populations. Le choix des personnages et des enjeux suscitera sans doute d'autres débats que ceux liés au genre et au climat. Nous invitons chacun-e à adopter une attitude ouverte aux échanges lors de l'utilisation de ce jeu et nous vous invitons à nous contacter pour partager vos retours.

1/ SUGGESTIONS D'ANIMATION

Dans ce jeu, les familles sont à considérer au sens large. Chaque famille est identifiée par une couleur et chaque personnage par un numéro. Il est conseillé d'imprimer cette fiche récapitulative des personnages par famille afin de pallier au côté déshumanisant de la numérotation.

Différents usages selon les publics et les âges peuvent être envisagés :

1.1. Avec des enfants

Il est possible de ne jouer qu'avec les dessins, les adultes pourront à la fin du jeu (ou brièvement en cours de partie lors des échanges de cartes) commenter les dessins par famille et partager quelques éléments de contexte à l'aide de la présentation des familles du livret d'accompagnement.

1.2. Avec des jeunes

Pour pallier d'éventuelles difficultés à s'identifier aux personnages présentés, les joueurs et joueuses peuvent être invité-es à créer leur propre famille avec des personnages illustrant des situations et des engagements qu'ils retrouvent dans leur environnement. Par exemple, des familles avec 6 personnages en France, au Maroc, au Tadjikistan, en Mongolie, en Afghanistan ou au Kirghizstan peuvent être recomposées.

1.3. Avec des jeunes et/ou adultes

Pour garantir l'atteinte des objectifs de sensibilisation sur les enjeux genre & climat, chaque "bonne pioche" et transfert de carte entre joueur-euse doit marquer un temps de lecture des informations présentes sur la carte. Chaque famille complète réunie par un joueur-euse nécessite également un temps de pause pour lire les informations des cartes personnages nouvellement découvertes ainsi que le descriptif du contexte de la famille présent dans le livret. Il est alors possible de discuter en plénière :

- des enjeux climatiques auxquels la famille est confrontée
- dans quelle mesure chaque membre est impacté-e différemment
- quelles solutions sont illustrées
- en quoi la considération de la dimension genre est importante

Pour stimuler l'apprentissage, une condition supplémentaire peut être soumise à chaque transfert de carte entre joueurs et joueuses : un élément de la carte doit être répété (situation contextuelle, impact climatique subi, solution présentée ou information genrée dans l'encadré "le saviez-vous").

Des extensions peuvent être imaginées pour complexifier le jeu et rendre son issue plus aléatoire. Ainsi de nouvelles cartes "aléas climatiques" peuvent être fabriquées et découvertes toutes les 15, 10 puis 5 minutes impactant l'ensemble certaines des cartes dans les mains des joueur-euses. Par exemple, une carte inondation impacterait tous les personnages ayant une activité agricole ou nécessitant une mobilité et les cartes devraient être remises dans la pioche. De la même façon, des cartes "inégalités H-F" pourraient être imaginées telles que "vous empêchez un dialogue collaboratif, remettez trois cartes dans la pioche".

Le jeu peut se jouer de façon collaborative : à partir du récapitulatif de l'ensemble des familles, les participant-es peuvent choisir de reconstituer une famille en expliquant pourquoi. Une découverte du jeu progressive (un pays par jour) peut aussi permettre une appropriation progressive des enjeux et pistes de solutions climatiques.

Un jet de dé peut également être utilisé pour reconstituer une famille à partir des numéros des personnages (l'ensemble du jeu est alors face visible), les participant-es sont dans ce cas invité-es à inventer un narratif expliquant la famille reconstituée.

Une fois la partie terminée (les sept familles sont réunies et découvertes), une discussion collective peut être amorcée autour des questions suivantes :

- Avez-vous appris quelque chose ?
- Qu'est-ce qui vous a surpris ?
- Qu'est-ce que cela vous inspire ?
- Comment utiliser ce jeu avec votre entourage ou dans le cadre de vos activités ?
-

Vous avez d'autres idées, d'autres expériences d'utilisation, des questions ? N'hésitez pas à nous les partager!

2/ POUR ALLER PLUS LOIN : INJUSTICE CLIMATIQUE ET CONTEXTES SPECIFIQUES DES FAMILLES REPRESENTEES

En plus d'une introduction générale expliquant le phénomène du changement climatique, cette partie réunit des informations et des sources qui ont inspiré la création des personnages et permettront aux animatrices et joueur-euses d'en savoir plus sur les contextes spécifiques décrits au fil des cartes du jeu Planète genre.

2.1. Le changement climatique

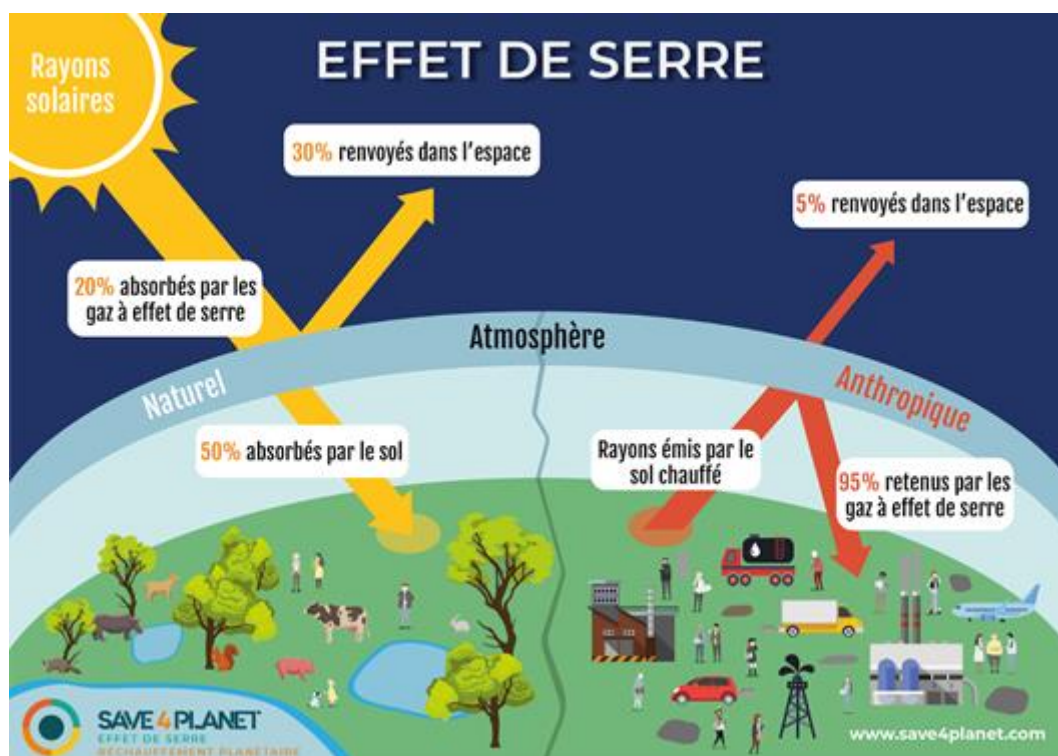
Notre maison

Sur la Terre, la température est réglée par l'effet de serre : une partie des rayons du soleil traverse l'atmosphère et réchauffe le sol, qui émet à son tour des rayons infrarouges. Ces derniers sont capturés par les gaz à effet de serre qui réchauffent la planète une deuxième fois. Tous les gaz présents à l'état naturel dans l'atmosphère sont des gaz à effet de serre, avec un pouvoir réchauffant plus ou moins important.

Grâce à l'atmosphère et à l'effet de serre qu'elle engendre, la température moyenne "normale" à la surface de la Terre est de +15°C. Sans cet effet, la température moyenne à la surface terrestre serait d'environ -18°C, rendant toute vie quasiment impossible.

Le changement climatique est la variation de l'état du climat pendant des décennies ou plus. Les changements climatiques peuvent être dus à :

- Des processus naturels (changements de l'orbite de la Terre autour du Soleil, éruptions volcaniques, courants océaniques, aérosols) ;
- Des changements liés aux activités humaines qui ont un impact à long terme sur la composition de l'atmosphère (pollution de l'air) et/ou des terres (appauvrissement des sols).



Qui est le ou la chef-fe de famille ?

Il y a un lien entre la quantité de CO₂ dans l'atmosphère et la variation des températures. Plus il y a du CO₂, plus la température grimpe. A partir de la révolution industrielle, les émissions de CO₂ liées aux activités humaines sont devenues trop importantes pour être captées par les sols et les forêts.

Deux gaz à effet de serre (GES) d'origine anthropique sont des champions incontestés du réchauffement :

- Le Dioxyde de carbone (CO₂) : émis par la combustion des énergies fossiles et le changement d'utilisation des sols. Il représente 75 % des émissions de GES d'origine humaine.
- Le Méthane (CH₄) : émis par le secteur agricole, la production des énergies fossiles et les décharges. Il représente 20 % des émissions de GES d'origine humaine mais il est 28 fois plus "puissant" que le CO₂. Une molécule de Méthane dans l'atmosphère c'est 27 molécules de Dioxyde de carbone.

Les différents gaz à effet de serre (GES) se distinguent entre autres par la quantité d'énergie qu'ils sont capables d'absorber et par leur durée de vie dans l'atmosphère.

Le GIEC a catégorisé les émissions humaines en 5 domaines : énergie (production d'électricité, chauffage et transport), agriculture, procédés industriels, déchets, forêts et utilisations des terres. A l'échelle globale, la responsabilité du secteur énergie est prédominante.



« Le Groupe d'experts Intergouvernemental sur l'Évolution du Climat (GIEC - IPCC en anglais) a été créé en 1988 en vue de fournir des évaluations détaillées de l'état des connaissances scientifiques, techniques et socioéconomiques sur les changements climatiques, leurs causes, leurs répercussions potentielles et les stratégies de parade. »

Il y a de l'orage dans l'air

Les changements climatiques ont déjà des effets sur la santé humaine ainsi que sur les écosystèmes de la Terre. L'augmentation de la température est responsable de la baisse de la production agricole et menace en conséquence la sécurité alimentaire. Le réchauffement climatique engendre également des migrations et conflits géopolitiques. L'augmentation des événements extrêmes (typhons, incendies, sécheresses et inondations), la hausse du niveau des océans et la modification du cycle des moussons ont un impact direct sur la biodiversité, la faune et la flore dans les écosystèmes marins et terrestres.



Qui va au lit sans manger ?

Baisse de la productivité agricole, diminution de l'accès à l'eau, altération de la viabilité des espèces, les conséquences négatives des changements climatiques sont nombreuses. Ces conséquences ne touchent pas toutes les populations avec la même intensité. Les pays qui ont le moins contribué aux émissions mondiales, et donc à la crise climatique, sont aussi les plus vulnérables face à ses conséquences. Ce postulat est au cœur du mouvement pour la justice climatique.

L'injustice climatique est également le reflet des inégalités entre les riches et les pauvres. La moitié la plus pauvre de la population mondiale n'est responsable que d'environ 7 % des émissions mondiales, et vit principalement dans les pays les plus vulnérables aux changements climatiques, tandis que les 10 % les plus riches de la planète sont responsables de plus de la moitié des émissions mondiales.

2.2. Cambodge

[Contexte climatique]

- [climate_change_strategies_2020._final._with_links_1.pdf](#) (reliefweb.int)
- <https://ideas4development.org/changement-climatique-adaptation-mekong/>
- <http://www.seveaconsulting.com/wp-content/uploads/2018/01/Sevea-Access-to-drinking-water-in-rural-Cambodia-2017.pdf>
- <https://ncsd.moe.gov.kh/resources/document/addressing-climate-change-impacts-economic-growth>
- <https://portal.gms-eoc.org/uploads/resources/1026/attachment/Promoting%20Private%20Sector%20Contributions%20to%20the%20Climate%20Change%20Response%20in%20Cambodia.pdf>

[Genre et Environnement]

- <https://cambodia.actionaid.org/publications/2019/cambodia-womens-resilience-index-2019>

Au Cambodge, l'intégration du genre est l'un des focus de la stratégie et du plan d'action nationaux pour l'environnement de 2016-2023.

La stratégie d'intégration du genre mise en place par le Ministère de l'Environnement présente 5 axes :

- Accroître l'intégration du concept genre au sein des programmes et des projets ;
- Assurer la participation et la promotion des femmes à des rôles décisionnaires au sein du Ministère de l'Environnement ;
- Renforcer la capacité des fonctionnaires de tous les niveaux sur la dimension genre ;
- Augmenter la collaboration nationale et internationale afin de mobiliser les ressources nécessaires pour développer la mise en oeuvre du plan stratégique au sein du secteur de l'environnement ;
- Renforcer le suivi et évaluation afin d'assurer la sensibilité au genre de l'ensemble des programmes et activités.

- <https://www.adb.org/sites/default/files/publication/470846/cambodia-environment-strategy-action-plan.pdf>

Un comité genre a été établi en 2006 au sein du Ministère de l'Environnement avec pour rôle le suivi des activités de chaque unité du ministère et pour objectif l'équité de genre et l'élimination des discriminations contre les femmes parmi les fonctionnaires, en collaboration avec le Ministère des Affaires des Femmes.

En 2016, sur un total de 759 fonctionnaires du Ministère de l'Environnement actifs au niveau national, seulement 185 étaient des femmes. Sur les 747 fonctionnaires engagés au niveau décentralisé, seulement 122 sont des femmes. Seulement 1% des 960 garde-forestiers sont des femmes.

Alors qu'au quotidien les femmes sont plus directement impliquées dans la conservation et la protection des ressources naturelles et de l'environnement, elles ont un accès plus limité à l'information, l'enseignement et aux formations qui s'y appliquent pour deux raisons principales : les activités de sensibilisation à l'environnement sont limitées et encore plus celles concernant les activités menées par les femmes, et les contraintes de sécurité, de distance et de disponibilité (notamment du fait de la charge familiale) auxquelles elles doivent faire face empêchent leur participation.

En 2016, sur les 133 zones protégées, seules 2 d'entre elles étaient dirigées par des femmes.

Les femmes sont les plus exposées à la pollution environnementale liée à la gestion des déchets : elles sont surreprésentées parmi les chiffonniers des décharges et parmi le personnel des usines de tri et elles sont directement affectées par les fumées toxiques du plastique des déchets domestiques qu'elles brûlent. Elles sont peu informées des dangers sanitaires liés à ce type de pollution.

[Solutions]

[Cambodge - Geres](#)

[Geres-Cambodia-presentation-web.pdf](#)

[Au Cambodge, les femmes se retroussent les manches pour une énergie durable et légale - Geres](#)

[Valorisation durable des ressources forestières des Cardamomes au Cambodge - Geres](#)

[Accompagnement de la filière foyers de cuissons améliorés au Cambodge - Geres](#)

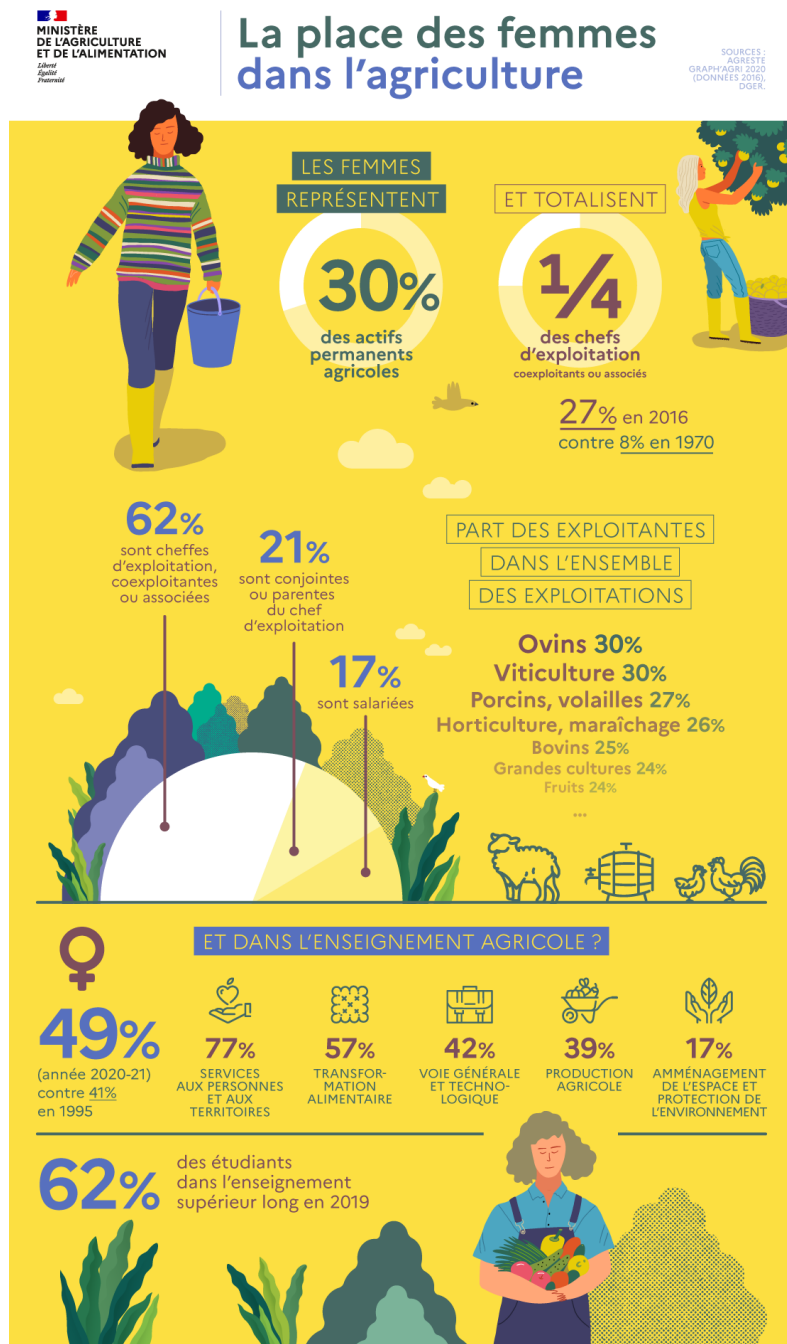
[Promotion de pratiques énergétiques durables dans le secteur textile au Cambodge - Geres](#)

[Le Geres travaille désormais avec 30 usines textiles cambodgiennes pour promouvoir la durabilité - Geres](#)

[Le Geres et ses partenaires se mobilisent au Cambodge pour une industrie du vêtement plus durable et plus compétitive - Geres](#)

2.3. France-Maroc

[Genre et Agriculture]



En **France**, le ministère de l'Agriculture et de l'Alimentation se mobilise pour faire avancer cette cause dans les politiques publiques. Fin 2020, il a obtenu le [double label égalité/diversité](#), décerné par l'[AFNOR](#). Les évolutions législatives comme la mise en place du statut de conjoint

collaborateur, l'autorisation de créer des GAEC¹ entre conjoints ou encore l'extension de la couverture sociale pour les conjointes d'exploitants ont permis une reconnaissance du statut des femmes dans le milieu agricole. Cheffes d'exploitations agricoles, chercheuses, étudiantes, agents de l'État... Depuis toujours, les femmes jouent un rôle essentiel dans la société grâce à leurs multiples compétences et savoir-faire. Elles exercent de plus en plus des postes à responsabilités et investissent des métiers autrefois considérés comme masculins, par exemple dans le secteur du machinisme ou de la recherche.

L'enseignement agricole continue à lutter contre les stéréotypes, en proposant une offre variée de filières d'orientation, en aidant les élèves à développer un regard critique et avec des formateurs sensibilisés à l'intégration des filles dans toutes les filières... Les femmes peuvent apporter de nouvelles compétences, une vision différente quant à la conduite de l'exploitation et en proposant une diversification des activités : vente en circuits courts, transformation des produits, hébergements touristiques, activités de loisirs... Elles sont également souvent plus engagées dans l'agriculture biologique.

<https://agriculture.gouv.fr/journee-internationale-des-droits-des-femmes-portraits-de-femmes-engagees>

<https://agriculture.gouv.fr/nathalie-gontard-chercheuse-de-renom-et-feministe-engagee>

<https://agriculture.gouv.fr/alimentation/les-femmes-actrices-incontournables-du-monde-agricole>

<https://agriculture.gouv.fr/journee-internationale-des-droits-des-femmes-portraits-de-femmes-engagees>

<https://agroecologiepaysanne-graap.org/livre-la-transition-agroecologique>

[Genre et Enseignement]

10 mesures concrètes pour aller plus vite

<https://www.nouvelobs.com/education/20210603.OBS44809/tribune-les-inegalites-femmes-hommes-ne-doivent-plus-se-creuser-a-l-ecole-10-mesures-pour-y-mettre-fin.html>

“Les réseaux féminins professionnels et associatifs se mobilisent dans les collèges et les lycées pour lutter contre les préjugés, mais les documents qu'ils produisent mériteraient d'être mieux connus des enseignant.e.s pour toucher plus d'élèves. Il faut changer d'échelle ! (...)

1) Revoir la formation initiale des personnels éducatifs, des personnels de direction et des personnels d'orientation en intégrant un enseignement de sociologie sur les inégalités pour questionner les pratiques professionnelles afin de tendre vers une culture de l'égalité plus que de la mixité : la manière dont les enseignants évaluent les filles et les garçons, écrivent des

¹ Groupement Agricole d'Exploitation en Commun

appréciations, font des conseils d'orientation, sont encore marqués par les stéréotypes. En classe, la parole est plus souvent donnée aux garçons qu'aux filles.

(...)

5) Intégrer des femmes scientifiques dans les programmes des disciplines scientifiques et dans les manuels et mieux prendre en compte les biais de stéréotypes dans l'enseignement dès le plus jeune âge. Aujourd'hui, dans le programme de première, sur 31 scientifiques cités il n'y a qu'une femme : Marie Curie.

[Solutions]

[Sortir de la précarité énergétique en région Provence-Alpes-Côte d'Azur - Geres](#)

[Serres bioclimatiques pour une agriculture durable - Geres](#)

<https://www.geres.eu/nos-actions/nos-projets/renforcement-de-la-filiere-methanisation-en-region-provence-alpes-cote-dazur/>

[Une nouvelle vitrine pour la filière méthanisation en région Sud-Provence-Alpes-Côte d'Azur - Geres](#)

<https://www.geres.eu/nos-actions/nos-projets/broyage-solution-dechets-verts/>

[Maroc - Geres](#)

[La sensibilisation sur la transition énergétique juste et efficace avance au Maroc - Geres](#)

[Amélioration de l'efficacité énergétique des bâtiments scolaires de la Province de Midelt - Geres](#)

Voitures électriques

www.ademe.fr/expertises/mobilite-transport/passer-a-laction/solutions-technologiques/choisir-vehicule&sa=D&source=docs&ust=1638864106889000&usg=AOvVaw3HYbRXuJDY_JnF04gIZh0B

www.ademe.fr/expertises/mobilite-transport/passer-a-laction/solutions-technologiques/choisir-vehicule&sa=D&source=editors&ust=1633620756422000&usg=AOvVaw2psozvl7NrHki4VNf3CT5u

<https://jancovici.com/transition-energetique/transport/la-voiture-electrique-est-elle-la-solution-aux-problemes-de-pollution-automobile/>

2.4. Asie centrale

[Situation]

WORLD BANK, 2018: [The Challenging Face of Climate Change in Central Asia](https://www.worldbank.org/en/news/feature/2018/06/05/the-challenging-face-of-climate-change-in-central-asia):

<https://www.worldbank.org/en/news/feature/2018/06/05/the-challenging-face-of-climate-change-in-central-asia>

EITI (Extractive Industries Transparency Initiative) Kyrgyzstan, 2021: [Kyrgyz Republic | Extractive Industries Transparency Initiative \(eiti.org\)](https://www.eiti.org/country-profiles/kyrgyz-republic)

INFO CLIMAT KYRGYZ, 2013: [Kyrgyz Country Profile-EN.pdf \(infoclimat.org\)](https://www.infoclimat.org/fr/kyrgyz-land)

[Genre et Climat]

Deux dynamiques caractérisent les paysannes tadjik actuellement sous l'impact du changement climatique : d'une part l'importance de la féminisation de l'agriculture (ce qui ne signifie pas pour autant que leur autonomie financière soit renforcée dans la société), d'autre part le rôle majeur joué par les femmes dans la sécurité alimentaire et notamment lors des famines et disettes.

Au Kirghizstan, tandis que les hommes s'affrontent autour des ressources en eau et autour des mines, à la fois cause et conséquences du changement climatique, les femmes, elles, se retrouvent parfois abandonnées du fait des migrations ou déplacements forcés de population et perte de leur logement ou de la source de revenu de leur conjoint.

Apprentissage genre lors du projet de rénovation/construction d'habitat bioclimatique au Tadjikistan : alors qu'elles constituaient la majorité des participants, les enquêtes terrain auprès des communautés ont révélé qu'une partie des femmes bénéficiaires des sessions d'information de sensibilisation ne partageaient pas leur apprentissage avec leurs maris. Les participants hommes de l'atelier EDM [Energy Delivery Model] de juillet 2019 ont été interrogés sur les raisons de ce point de blocage. Leurs réponses nous ont permis de mieux comprendre les relations homme/femme au Tadjikistan : [raison du non partage] "leurs maris ne savaient pas qu'elles avaient été à l'atelier de sensibilisation" ; "elles ne sont pas capables de discuter du contenu" ; "ils font attention à ce que d'autres pensent si leur femme influence leur projet de construction". L'exercice a permis de définir quelques actions correctives afin de mieux prendre en compte la dimension genre dans nos interventions. Le renforcement de la capacité d'influence des femmes dans le projet de construction est l'un des enjeux majeurs identifiés et un problème complexe à dénouer : [Quelles sont les barrières à la participation des femmes] "La mentalité des hommes est la barrière principale, ainsi que l'illettrisme des femmes". [Quels pourraient être les leviers pour encourager leur implication?] "Trouver des activités génératrices de revenus pour les femmes. Quand les femmes contribuent financièrement au projet de construction, elles seront davantage impliquées dans le projet".

[Solutions]

<https://www.geres.eu/wp-content/uploads/2019/10/Geres-Tajikistan-presentation.pdf>

Afghanistan : <https://www.geres.eu/nos-actions/nos-projets/maisons-bioclimatiques-kaboul/>

Mongolie : <https://www.geres.eu/nos-actions/nos-projets/serres-solaires-passives-maraichage/>

WORLD BANK, 2021: [World Bank Project : Enhancing Resilience in Kyrgyzstan Project - P162635](#)

2.5. Madagascar

- WWF Suisse : <https://www.wwf.ch/fr/ou-travaillons-nous/madagascar-paradis-de-la-biodiversite>
- Sellami Yasmine, (2021) “A Madagascar, la famine touche plus d’un million de personnes”, *Mediapart*, 8 juillet 2021, lien : <https://www.mediapart.fr/journal/international/080721/madagascar-la-famine-touche-plus-d-un-million-de-personnes>
- Carver, Edward, (2019), “Madagascar: les accords de pêche opaques conclus avec l’étranger laissent les filets vides dans le pays”, *Les Echos PLANETE*, 2020, lien : <https://planete.lesechos.fr/enquetes/madagascar-les-accords-de-peche-opaques-conclus-avec-letranger-laissent-les-filets-vides-dans-le-pays-4337/> . Traduit par Delphine Tomlins, article original : “Madagascar: Opaque foreign fisheries deals leave empty nets at home”, *Mongabay*, 9 octobre 2019
- Forum Économique Mondial, (2021), *Global Gender Gap Report 2021*, Genève, 2021: https://www3.weforum.org/docs/WEF_GGGR_2021.pdf
- Banque Mondiale, données 2019 : <https://donnees.banquemondiale.org/pays/madagascar>
- PNUD, (2016), *Rapport sur le développement humain en Afrique. Accélérer les progrès en faveur de l’égalité des genres et de l’autonomisation des femmes en Afrique*, New York, 2016. <https://www1.undp.org/content/undp/fr/home/librarypage/hdr/2016-africa-human-development-report.html>
- UNICEF, données 2017 : <https://data.unicef.org/country/mdg/>

2.6. Sénégal

- L’expression théâtrale comme outil d’émancipation des femmes au Sénégal, dans le cadre d’un projet de gestion intégrée de la ressource en eau (Girel) du Gret : <https://www.gret.org/2021/02/l'expression-theatrale-comme-outil-demancipation-des-femmes-au-senegal/>
- Un projet de gestion intégrée du risque inondation à Dakar : <https://www.gret.org/projet/gestion-integree-du-risque-inondation-a-dakar-pikine-irregulier-nord-guediawaye-ping-giri/>
- Un projet dédié à l’hygiène menstruelle au Sénégal et au Burkina Faso :

<https://www.gret.org/projet/dignite-et-sante/>

- Note d'expertise de la Coalition Eau sur l'intégration du genre dans les projets EAH :
<https://www.coalition-eau.org/actualite/integration-du-genre-dans-les-projets-eah/>
- Dynamique pour une transition agroécologique au Sénégal - Contribution aux politiques nationales pour une transition agroécologique au Sénégal :
https://www.coordinationsud.org/wp-content/uploads/Contribution_DyTAES.pdf

2.7. Etats-Unis

WORLD ECONOMIC FORUM, 2020 : What do gender equity and climate change have in common? | World Economic Forum (weforum.org)

WOMEN 4 CLIMATE, 2019 : Women4Climate New Orleans | Women for climate (w4c.org)

NRDC (Natural Resources Defense Council), 2019: How Climate Change Impacts Women | NRDC

FAO (Food and Agriculture Organization of the UN)/ Global Gender and Climate Alliance - GGCA, 2007 : GGCA, Global Gender and Climate Alliance : Gender and Climate Change in North America and Europe

ITEMS, Women and Girls Last? Averting the Second Post-Katrina Disaster

2006: <https://items.ssrc.org/understanding-katrina/women-and-girls-last-averting-the-second-post-katrina-disaster/>

Marsch Mc Lennan, More Women Die in Natural Disasters—Why? And What Can Be Done?

2009 : <https://www.brinknews.com/gender-and-disasters/>

RADIO CANADA, 10 ans après Katrina, Obama reconnaît que le travail n'est pas terminé, 2015 : <https://ici.radio-canada.ca/nouvelle/735989/ouragan-katrina-nouvelle-orleans-dix-ans-reconstruction>

RESEARCH GATE, Domestic Violence and Hurricane Katrina, 2008 :

https://www.researchgate.net/publication/239585662_Domestic_Violence_and_Hurricane_Katrina

2.8. Equateur

Les impacts du changement climatique en Equateur

En Equateur, les conséquences du changement climatique affectent déjà la vie des populations : pénurie d'eau et de nourriture, insécurité alimentaire, érosion, sécheresse... Dans les cantons de Pedro Moncayo, de Cayambe et de Otavalo en particulier, les habitant-es sont également confrontés à des problèmes de déforestation et d'augmentation de la surface agricole, due à la surexploitation des sols par les industriels.

La situation spécifique des femmes andines

Au sein de la population locale, les relations entre les genres se caractérisent par des rapports de force inégaux. Si les femmes sont considérées comme la force de production agricole du pays, elles font face à de nombreuses discriminations : manque de formation, accès limité à des financements, peu de reconnaissance pour le travail quotidien.

Ces inégalités impactent également la sphère privée et la place qu'elles occupent dans leur communauté. Leur voix ne sont pas entendues et elles sont particulièrement vulnérables aux violences sexuelles et sexistes.

<https://www.carefrance.org/care-actions/programmes-monde/equateur-femmes-droits-agriculture.htm>

<https://www.carefrance.org/care-actions/programmes-monde/agriculture-changement-climatique-aide.htm>

<https://www.carefrance.org/care-actions/programmes-monde/amerique-latine-bresil-colombie-equateur-travailleuses-domestiques.htm>

<https://www.carefrance.org/care-actions/programmes-monde/equateur-adaptation-changement-climatique-andes.htm>

3. POUR ALLER PLUS LOIN : SUR LA DIMENSION GENRE ET CLIMAT

Les femmes, premières victimes du réchauffement climatique

Les effets des dérèglements climatiques sont nombreux et n'épargnent aucun continent : sécheresses, inondations, ouragans, augmentation des températures... Les femmes sont en première ligne face à ces bouleversements : par exemple, elles sont les premières à se priver de nourriture en cas de sécheresse ou de famine, et marchent des kilomètres chaque jour pour aller chercher de l'eau et subvenir aux besoins de leurs familles.

Les petites agricultrices issues de minorités ethniques, particulièrement impactées

Les agricultrices, qui dépendent presque exclusivement de leurs cultures comme source de revenu, sont particulièrement touchées. La situation est encore plus dramatique pour les femmes issues de minorités ethniques, qui subissent encore plus lourdement le fardeau de la pauvreté et des discriminations. Parce qu'elles sont souvent en charge de subvenir aux besoins de leurs familles sur le plan alimentaire, le changement climatique augmente leur précarité et leur charge de travail quotidienne.

Les femmes peuvent être des actrices clés face à la crise climatique

Au sein de leurs communautés, les femmes ont pourtant toutes les clés pour être à l'initiative de solutions créatives face au changement climatique ! Néanmoins, elles sont souvent confrontées à de nombreux obstacles qui les empêchent de déployer pleinement ce potentiel : plus faible niveau d'éducation, manque d'accès à l'information sur le changement climatique, exclusion des systèmes d'épargne et de crédit pour les entrepreneuses, etc.

Un rapport élaboré par CARE en 2014, parle de double injustice.

La double injustice est que les inégalités de genre – aussi éloignées qu'elles puissent paraître d'un problème qui a commencé avec les émissions de gaz à effet de serre – sont profondément liées aux causes et aux impacts inégalement répartis du changement climatique sur les personnes vivant dans la pauvreté.

Dans les sociétés où les personnes sont discriminées en fonction du sexe, de l'origine ethnique, de la classe ou de la caste, être un homme ou une femme est souvent un facteur décisif pour déterminer les niveaux de risque auxquels elles sont confrontées face aux chocs climatiques, extrêmes et incertains, les conditions météorologiques et les changements dans l'environnement et l'économie. Les ressources et les options dont disposent les gens pour agir sur ces chocs et les changements dépendent également fortement des normes et des attentes de genre qui régissent la vie qu'ils vivent. Ces normes et les attentes peuvent être extrêmement discriminatoires et limitatives.

L'inégalité entre les sexes est une cause profonde de la pauvreté. Le changement climatique, à son tour, aggrave la pauvreté. Cela signifie que les chances de parvenir à une vie meilleure, pour de nombreuses femmes et filles vivant dans la pauvreté, sont menacées par une double injustice ; changement climatique et inégalités entre les sexes.

<https://careclimatechange.org/double-injustice/>

A travers les analyses de 2 organisations spécialistes de la problématique de "genre et climat", l'une francophone, Adéquations, l'autre anglophone, WGC "Women and gender constituency", nous retiendrons, pour éclairer notre jeu de 7 familles Planète genre, les grandes analyses, annonces et tendances de la COP26 :

- Le Canada s'engage à ce que 80% de ses \$5.3 milliards d'investissements climat sur les 5 prochaines années fixent des objectifs en faveur de l'égalité de genre.
- L'Allemagne annonce une nouvelle stratégie genre dans le cadre de sa "International Climate Initiative (IKI)" afin de promouvoir des approches genre transformative dans sa coopération en matière de climat et de biodiversité.
- La Suède annonce de nouvelles mesures pour intégrer pleinement l'égalité de genre dans son action climat, en application de son "Climate Policy Action Plan".
- The Royaume-Uni annonce £165 millions de financements pour les enjeux croisés de la lutte contre les inégalités de genre et le changement climatique.
- Les Etats-Unis s'engagent pour de nouveaux financements pour des programmes climat prenant en compte le genre, dont \$14 millions du "Gender Equity and Equality Action Fund" visant à soutenir le leadership et la participation des femmes et des filles dans l'action climat et les industries vertes et \$3 millions d'investissement pour le soutien de l'adaptation aux impacts climatique pour des femmes paysannes en Afrique de l'Est.
- La Bolivie s'engage à promouvoir le leadership des femmes et filles, notamment autochtones, afro-boliviennes, femmes rurales ; ainsi qu'à intégrer des données genrées dans sa Contribution déterminée au niveau national.
- L'Equateur s'engage à renforcer le leadership, la négociation et la prise de décision des organisations de femmes qui agissent sur le climat.
- Ces engagements s'intègrent également dans les mobilisations de la "Coalition Action féministe pour la justice climatique" qui s'est constituée à au [Forum Génération Egalité de juillet 2021](#), pilotée par les Maldives et le Costa Rica. Ils participent également à la préparation de la [Commission sur le statut des femmes de mars 2022 à l'ONU, qui portera justement sur le climat](#).
- De son côté, la Constituante Femmes et Genre, qui rassemble les organisations de la société civile représentées à la COP26, a présenté le 9 novembre 2021 les six organisations lauréates du nouveau Fonds "Gender-Just Climate Solutions Scale Fund", lancé au Forum Génération Egalité en juillet dernier et piloté cette année par Women's Environment and Development Organization (WEDO). Il s'agit d'associations du Cameroun, Sénégal, Ouganda, Mexique, Pakistan, Bangladesh.

Voici également ci-après un récapitulatif des demandes partagées par la société civile féministe internationale et portées par le WGC:

- Respecter l'engagement en matière de droits de la personne dans l'Accord de Paris et maintenir 1,5 en vie
- Assurer le financement et prioriser les pertes et les dommages
- Garantir les droits de l'homme et l'intégrité des écosystèmes à l'article 6
- Faire progresser le Plan d'action sur l'égalité entre les sexes
- Rejetez les fausses solutions et investissez dans l'action climatique juste pour l'égalité des sexes

- Faciliter les transitions sexospécifiques vers une économie régénératrice
- Investir dans l'éducation à la justice climatique, résiliente et sexospécifique
- Promouvoir la santé, y compris la santé et les droits sexuels et reproductifs
- Garantir les droits à l'eau et à l'assainissement dans toute l'action climatique
- Protéger l'océan, la cryosphère, les écosystèmes côtiers et les collectivités locales
- Garantir les droits fonciers collectifs des femmes

Version anglaise d'origine : <https://womensgenderclimate.org/wgc-cop26-key-demands/>

Enfin, pour plus d'actualité sur "genre et climat" et notamment à travers les programmes d'action adoptés lors des précédentes COP, on peut se référer aux dossiers d'Adéquations :

<http://www.adequations.org/spip.php?article2590>

<https://womensgenderclimate.org/wp-content/uploads/2021/10/WGC-Events-List-COP26.pdf>

Il faut noter que le thème prioritaire de la prochaine CSW (commission on the status of women) de l'ONU en 2022 portera elle aussi cette année sur genre et dérèglement climatique : "Achieving gender equality and the empowerment of all women and girls in the context of climate change, environmental and disaster risk reduction policies and programmes"

(<https://www.unwomen.org/en/csw/csw66-2022>).

- Une déclaration conjointe adoptée par ONU Femmes et le gouvernement écossais : ["Egalité de genre et changement climatique= Déclaration de Glasgow sur le leadership des femmes" - https://www.gov.scot/publications/glasgow-womens-leadership-statement-gender-equality-climate-change/](https://www.gov.scot/publications/glasgow-womens-leadership-statement-gender-equality-climate-change/)
- La GENDER DAY : <https://unfccc.int/topics/gender/events-meetings/gender-day-other-events-at-cops/gender-women-at-cop-26#eq-1>
- [Ressources générales sur "Genre & Développement](#)

Updates 20/05/22

<https://gender.cgiar.org/news-events/new-hotspot-mapping-reveals-where-climate-change-hits-women-hardest>